



10. Januar 2023

Sehr geehrte Damen und Herren,

zu einer Sitzung des Gemeinderates am

**Mittwoch, 18. Januar 2023, um 19.00 Uhr,  
in der Bloßenberghalle, Kleinengstingen, Bloßenbergstraße 2, 72829 Engstingen**

darf ich Sie herzlich einladen.

### Tagesordnung öffentlich:

- |   |     |                          |
|---|-----|--------------------------|
| 1. Anfrage der Windkraft Schonach GmbH zur Anpachtung von Grundstücken der Gemeinde zum Bau von Windenergieanlagen auf der Gemarkung Engstingen<br>-Beratung und Beschlussfassung | § 1 | 001/2023                 |
| 2. Forstwirtschaftsplan 2023<br>-Bericht über das Fortswirtschaftsjahr 2022<br>-Beratung und Beschlussfassung zum Fortswirtschaftsplan 2023                                       | § 2 | 002/2023                 |
| 3. Annahme von Spenden  | § 3 | 003/2023<br>TISCHVORLAGE |
| 4. Stellungnahmen zu Baugesuchen  | § 4 | 004/2023                 |
| 5. Bekanntgaben   | § 5 |                          |
| 6. Verschiedenes  | § 6 |                          |

### Hinweis:

Sollte der Gemeinderat wegen Abwesenheit oder Befangenheit von Mitgliedern nicht beschlussfähig sein, findet direkt im Anschluss an die erste Sitzung eine zweite Sitzung mit der gleichen Tagesordnung statt, in der er beschlussfähig ist, wenn mindestens drei Mitglieder anwesend und stimmberechtigt sind (§ 37 Absatz 3 GemO).

#### • Allgemein

Fon 07129 9399-0 Fax -99  
E-Mail [info@engstingen.de](mailto:info@engstingen.de)  
[www.engstingen.de](http://www.engstingen.de)  
USt.-IDNr. DE 146 484 486

#### • Öffnungszeiten Bürgermeisteramt

Montag – Freitag 08.00 – 11.45 Uhr  
Dienstag 16.00 – 18.00 Uhr  
Donnerstag 14.00 – 16.00 Uhr

#### • Bankverbindung

Kreissparkasse Reutlingen  
BIC: SOLADES1REU IBAN: DE45 6405 0000 0000 0014 25  
Vereinigter Volksbanken  
BIC: GENODES1BBV IBAN: DE02 6039 0000 0733 3640 04

Mit freundlichen Grüßen

Mario Storz  
Bürgermeister

Die Einwohner sind zur Teilnahme an der Sitzung eingeladen, wir bitten jedoch um Beachtung folgender Hinweise zum Infektionsschutz:

Bitte besuchen Sie die Sitzung nach Möglichkeit nicht, wenn

- Sie grippeähnliche Symptome haben (Fieber, Husten, Schnupfen, Halsweh, kein Geschmacks- / Geruchssinn)
- Sie Kontakt zu einem bestätigten Covid-19-Fall hatten
- Sie selbst an COVID-19 erkrankt sind und sich in häuslicher Absonderung befinden
- Sie einer Risikogruppe angehören

Bitte achten Sie auch auf eine gute Handhygiene (gründliches Waschen der Hände mit Wasser und Seife) und halten Sie die Husten- und Niesetikette ein (Husten / Niesen in die Ellenbeuge).

Bitte benutzen Sie das am Eingang zur Verfügung gestellte Desinfektionsmittel. Das Tragen einer FFP2-Maske oder vergleichbare Maske - beispielsweise KN95-/N95-/KF94-/KF95-Masken, auch während der Sitzung wird empfohlen.

**§ 1**

**Grundstücksanfrage der Windkraft Schonach GmbH zur Erweiterung des Windparks Gomadingen auf der Gemarkung Engstingen**

---

**Anlage:** Präsentation der Windkraft Schonach aus der Bürgerinfoveranstaltung vom 15.12.2022

**Sachdarstellung/Begründung:**

In den vergangenen Jahren wurde immer deutlicher spürbar, wie schnell der Klimawandel voranschreitet und wie extrem sich die Wetter- und Witterungsverhältnisse in den verschiedenen Jahreszeiten auch bei uns ändern. Hitze, Dürre und Trockenheit sind inzwischen keine Seltenheit mehr und führen uns den fortschreitenden Klimawandel auch hier bei uns auf der Schwäbischen Alb immer mehr vor Augen.

Ebenso mussten und müssen wir seit dem russischen Angriffskrieg auf die Ukraine erkennen, wie sehr wir bei der Energieerzeugung von ausländischen Energieträgern abhängig sind und welche Risiken und Probleme diese geostrategische Abhängigkeit mit sich bringt.

Eine moderne, klimafreundliche und unabhängige Energiepolitik setzt daher voraus, dass auch wir hier bei uns vor Ort einen entsprechenden Beitrag leisten und uns den erneuerbaren nicht verschließen.

Zudem nimmt der Gesetzgeber die Kommunen hierzu ebenfalls ganz besonders in die Pflicht: Der Ausbau der erneuerbaren Energien, und damit auch der Windenergie in Baden-Württemberg, ist ein erklärtes Ziel der Landesregierung. Im Klimaschutzgesetz Baden-Württemberg ist daher verankert, dass mindestens 2 % der Landesfläche für Nutzung von Windenergie und Photovoltaik genutzt werden sollen. Es stellt sich auf der kommunalen Ebene somit nicht mehr die Frage ob, sondern wie wir mit diesem Thema umgehen und wie wir unseren gesetzlichen Beitrag am besten leisten und möglichst noch selber steuern können. Die jüngste Änderung des Landesplanungsgesetzes sieht nämlich vor, dass künftig wieder die Regionalverbände im Rahmen einer regionalen Planungsoffensive die Umsetzung des 2%-Flächenziels aus § 4b Klimaschutzgesetz Baden-Württemberg verantworten und tatsächlich planerisch im jeweiligen Verbandsgebiet umsetzen.

Der Ausbau erneuerbarer Energien bedeutet konkret für unsere Raumschaft, dass auf Flächen des Landes Baden-Württemberg und der Gemeinde Gomadingen im Bereich Aschwang / Planwald / Eichberg direkt angrenzend an die Gemarkung Engstingen ein Windpark mit 5 Windenergieanlagen durch die Windkraft Schonach GmbH erstellt werden soll. Ein entsprechender Antrag liegt bereits vor und befindet sich in der Prüfungs- und Genehmigungsphase.

Der Gemeinderat hat sich bereits in seiner Sitzung am 17.11.2021 mit dem immissionsschutzrechtlichen Antrag der Windkraft Schonach GmbH zur Errichtung und zum Betrieb von fünf Windenergieanlagen auf dem Gebiet der Gemarkung Gomadingen beschäftigt. Auf die öffentliche Sitzungsvorlage 074/2021 wird insoweit verwiesen.

Bereits im Juli 2021 wurde diesbezüglich auch in zwei Online-Infoveranstaltungen über das Thema „Windkraft auf der Mittleren Schwäbischen Alb“ im Allgemeinen und über das an die Gemarkung

Engstingen angrenzende Projekt konkret informiert. Der Gemeinderat hat sich zudem mit dem genannten Projekt in seiner öffentlichen Sitzung am 17.11.2021 befasst und hierzu eine Stellungnahme abgegeben.

Inzwischen wurde seitens der Windkraft Schonach GmbH an die Verwaltung eine Grundstücksanfrage nach einer möglichen Erweiterung des Windparks auf Gemarkung Engstingen gerichtet. Konkret fragt die Windkraft Schonach nach vier weiteren Standorten entlang der Gemarkungsgrenzen zwischen Engstingen und Gomadingen an.

Die Anfrage richtet sich nach möglichen Standorten auf folgenden Grundstücken, die sich im Eigentum der Gemeinde befinden:

Grundstück Flst. Nr.	Gewann
926/1	Hau
2436	Hasenberg
1219	Scheiterhau / Neubuch
1149	Schönbergle

Die Abstände der einzelnen Anlagen zur nächsten Bebauung werden von der Windkraft Schonach in diesem Zusammenhang wie folgt angegeben:

WEA Standort Hau: Entfernung zu Kohlstetten: ca. 1300m;  
Entfernung zu Kleinengstingen: ca. 2190m

WEA Standort Hasenberg: Entfernung zu Kohlstetten: ca. 1200m;  
Entfernung zu Kleinengstingen: 1540m

WEA Standort Scheiterhau / Neubuch: Entfernung zu Kohlstetten: ca. 1980m;  
Entfernung zu Kleinengstingen: ca. 1270m

WEA Standort Schönbergle: Entfernung zu Kohlstetten: ca. 3180m;  
Entfernung zu Kleinengstingen: ca. 2190m

Die weiteren Einzelheiten zu den geplanten Standorten und Anlagen sowie zu den Themen Schattenwurf und Schallausbreitung sind in der als Anlage beigefügten Präsentation der Windkraft Schonach GmbH zu entnehmen.

In dieser Präsentation finden sich auch die gefertigten Visualisierungen von verschiedenen Standorten.

Es handelt sich bei der Anfrage also um kein neues Projekt, sondern um eine mögliche Erweiterung des ohnehin in der Planung und Genehmigung befindlichen Windparks auf den Flächen des Staatsforsts und der Gemeinde Gomadingen. Somit ist in diesem Bereich eine entsprechende Vorbelastung vorhanden, bzw. zu erwarten.

Nach der vorläufigen Ertragsprognose der Windkraft Schonach GmbH ist bei einer Windenergieanlage des Typs Siemens Gamesa SG-170 bei einer Nabenhöhe von 165 m und einem Rotordurchmesser von 170 m bei einer Leistung von 6,6 MW mit einem durchschnittlichen Jahresertrag in Höhe von ca. 15.013,7 MWh pro Jahr zu rechnen.

Bei 4 Windenergieanlagen liegt der von der Windkraft Schonach GmbH prognostizierte Jahresertrag demnach bei insgesamt ca. 59.054,9 MWh pro Jahr, dies entspricht einem durchschnittlichen Jahresverbrauch von ca. 19.333 Haushalten.

Im Hinblick auf die finanzielle Ertragserwartung für die Gemeinde kann nach Rücksprache mit der Windkraft Schonach gesagt werden, dass mit einer von der erzeugten Megawattleistung abhängigen Pacht im oberen fünfstelligen Bereich pro Anlagenstandort gerechnet werden kann. Zusätzlich hat die Windkraft Schonach GmbH die finanzielle Beteiligung der Gemeinde nach § 6 Abs. 2 Erneuerbare Energien Gesetz (EEG 2023) in Höhe von 0,2 Cent je Kilowattstunde zugesichert. Zudem kann mit einer anteiligen Gewerbesteuerzahlung gerechnet werden. Die Ausgestaltung der genauen Pachtmodalitäten müsste im Rahmen der Vertragsverhandlungen mit der Windkraft Schonach GmbH stattfinden, die Zustimmung zu einem konkreten Pachtvertrag erfolgt dann wiederum durch den Gemeinderat.

Im Rahmen einer breitangelegten Öffentlichkeitsbeteiligung wurde über die Anfrage der Windkraft Schonach GmbH informiert und diskutiert:

Nach einer Erstinformation auf der Titelseite des Amtsblatts in KW 45 / 2022 wurde dann in KW 46 / 2022 ein ausführliches Informationsschreiben zur Anfrage der Windkraft Schonach zusammen mit dem Amtsblatt verteilt und auf die Homepage der Gemeinde eingestellt.

Am 25.11.2022 wurde schließlich eine öffentliche Exkursion zum Windpark „Prechtaler Schanze“ im Schwarzwald durchgeführt.

Bei einer Bürgerinfoveranstaltung am 15.12.2022 wurde die Anfrage der Windkraft Schonach GmbH öffentlich vorgestellt und kontrovers diskutiert. Vertreter der Bürgerinitiative „Rettet die Alb“, des Dialogforums Energiewende und Naturschutz (NABU/BUND) sowie des Landratsamts Reutlingen und der EENA haben ebenfalls zu diesem Thema informiert.

Im Anschluss an den breit angelegten Austausch zu diesem Thema sowie zu den Informations- und Beteiligungsformaten muss nun durch den Gemeinderat ein Beschluss zur Anfrage der Windkraft Schonach GmbH gefasst werden.

Vorbehaltlich weiterer Erkenntnisse während der Beratung wird daher folgender Beschlussvorschlag unterbreitet:

1. Der Verpachtung der von der Windkraft Schonach GmbH angefragten, gemeindeeigenen Flächen an den Standorten Hau, Hasenberg, Scheiterhau/Neubuch und Schönberggle zur Errichtung von Windenergieanlagen durch die Windkraft Schonach GmbH wird grundsätzlich zugestimmt.
2. Die Verwaltung wird beauftragt, mit der Windkraft Schonach GmbH entsprechende Verhandlungen und Gespräche bezüglich der Ausgestaltung eines Pachtvertrags zu führen.
3. Nach Abschluss der Verhandlungen und Gespräche wird der Pachtvertrag dem Gemeinderat zur Zustimmung vorgelegt.

# Erweiterungsmöglichkeit des Windpark Gomadingen auf Flächen der Gemeinde Engstingen

Präsentation im Rahmen der Bürgerinformationsveranstaltung in Engstingen

15.12.2022



---

**WINDKRAFTSCHONACH**

## Haftungsausschluss / Disclaimer:

Diese Präsentation dient ausschließlich der unverbindlichen Informationsübermittlung über den Projektansatz „**Erweiterung** des Windprojekts Gomadingen auf Flächen der Gemeinde **Engstingen**“ der Windkraft Schonach GmbH. Sie wurde mit der gebotenen Sorgfalt erstellt, erhebt jedoch keinen Anspruch auf Vollständigkeit. Daher begründen etwaige Unrichtigkeiten, Unvollständigkeiten und Unverständlichkeiten dieser Präsentation keinerlei Haftung der Windkraft Schonach GmbH, weder für unmittelbare noch für mittelbare Schäden. Auch kann hieraus kein Rechtsanspruch auf Abschluss von Verträgen oder Durchführung von Leistungen hergeleitet werden. Soweit die Präsentation kommerzielle Angebote enthält sind diese vorläufig und unverbindlich. Soweit diese Präsentation zeitliche Abläufe des Vorhabens enthält, sind diese nur beispielhaft benannt und können sich im weiteren Verlauf des Vorhabens auch noch deutlich verändern. Aufgrund der Vorläufigkeit der Planungsüberlegungen und der Datenlage sind Ungenauigkeiten bei den Fotomontagen nicht zu vermeiden.

# Agenda

Unser Anliegen

Vorstellung Windkraft Schonach

Gründe für eine Erweiterung

Mögliche Windenergieanlagen Standorte

Visualisierung der Windenergieanlagen

Schall- und Schattenimmissionen

Ertragserwartung der Windenergieanlagen

Bürgerbeteiligung und Wertschöpfung vor Ort

Zeitplan





## Unser Anliegen

Aus unserer Sicht bietet sich die Erweiterung des Windpark Gomadingen mit weiteren Windenergieanlagen auf Flächen der Gemeinde Engstingen an.

Vor diesem Hintergrund sind wir an die Gemeinde Engstingen mit der Anfrage herangetreten, ob sie uns Ihre Flächen für eine etwaige Erweiterung des Windparks Gomadingen zur Verfügung stellt.

Vor Entscheidung der Gemeinde Engstingen möchten wir die Bürgerinnen und Bürger vor Ort über die Grundzüge einer solchen Erweiterungsmöglichkeit informieren.

Aufgrund der Frühzeitigkeit der Information können die hier gezeigten Informationen nur vorläufige Grundzüge der Planung darstellen.

Aus Zeitgründen können die einzelnen Aspekte nur angeschnitten werden. Im Nachgang stehen wir Ihnen für zusätzliche Erläuterungen und Fragen an den Thementischen zur Verfügung.

# Windkraft Schonach

Über 2 Jahrzehnte Projektentwicklungserfahrung in Baden-Württemberg

Die wichtigsten Meilensteine:

2001 - Projektierung erster

Windenergieanlagen im Schwarzwald

2015 - Inbetriebnahme des Windparks

Prechtaler Schanze

2015 - Einstieg von RES bei der Windkraft

Schonach

2021 - Inbetriebnahme des Windparks

Falkenhöhe



Foto: Windpark Falkenhöhe

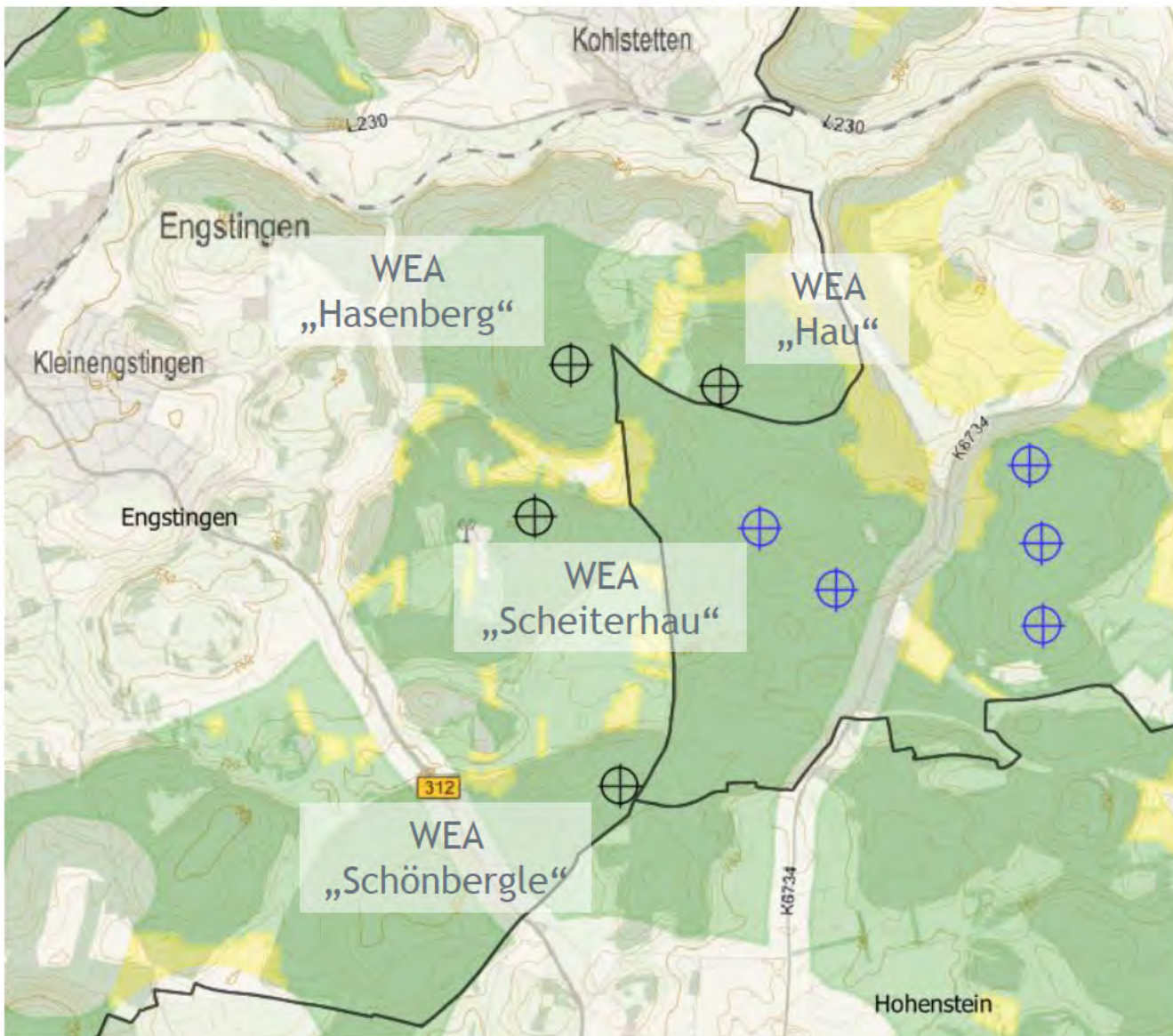
# Warum eine Windpark Erweiterung?



## Gründe für eine Windparkerweiterung:

- Notwendigkeit zum Ausbau der Windenergie in Baden-Württemberg
- Flächenziele aus Windflächenbedarfsgesetz und 1,8% Umsetzung in Baden-Württemberg
- Zubau im Bereich visueller Vorbelastung Wechselseitige Vorteile mit Windpark Gomadingen bei:
  - Netzanschluss
  - Ggf. weitere Infrastruktur
  - Projektentwicklung

## Potenzielle Erweiterungsstandorte zur Diskussion

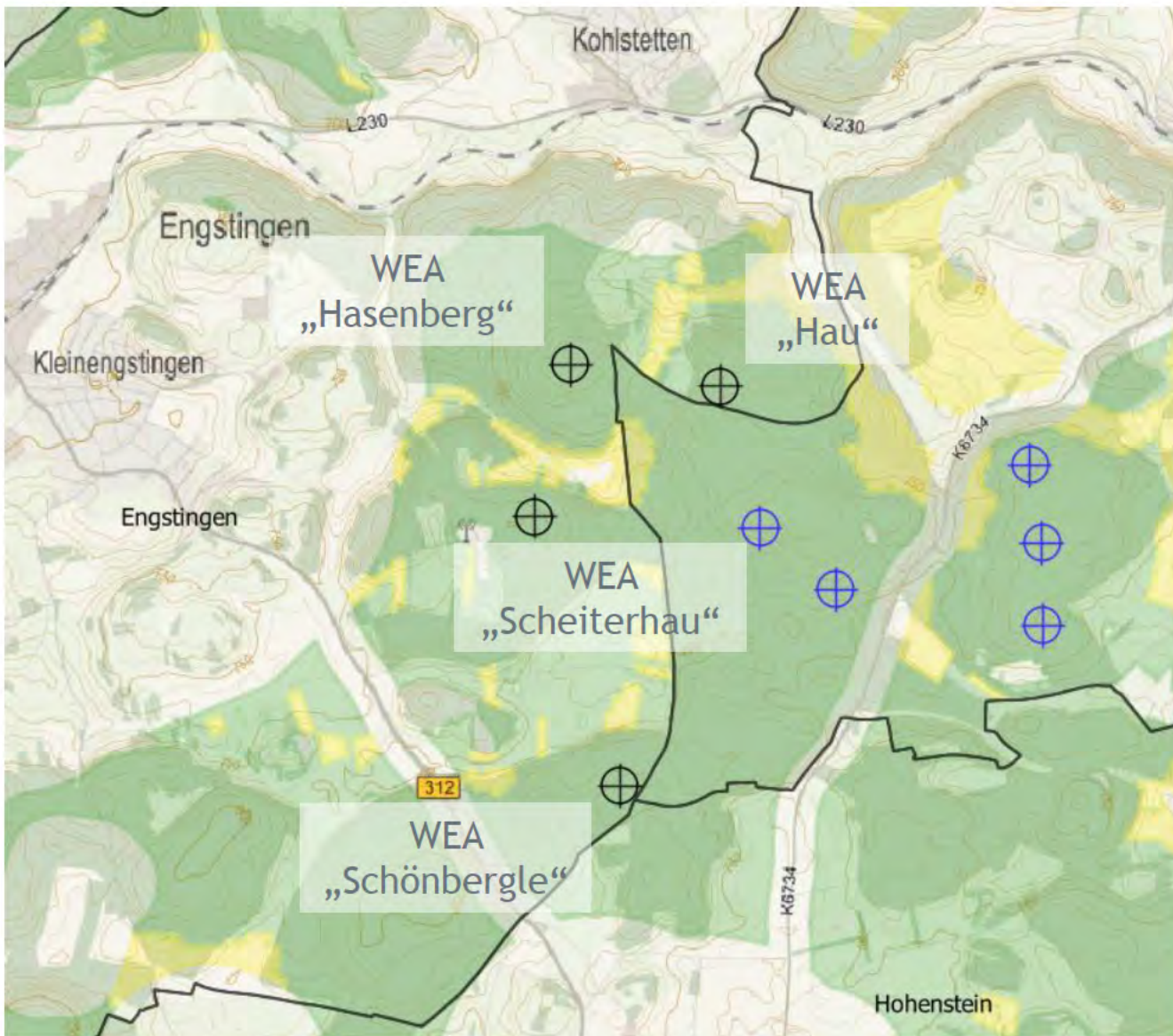


### Zu berücksichtigende Aspekte:

- Abstände zur Wohnbebauung
- Gegenseitige Beeinflussung der WEA / ausreichende Abstände zueinander
- Vorläufige Restriktionsprüfung (hier über LUBW Potenzialflächen, in Karte als grüne bzw. gelbe Flächen dargestellt)
- Höhenlage/Gelände
- Sichtbarkeit

**Wichtig:** Es handelt sich hier um vorläufige Standorte, welche sich im Laufe der Projektentwicklung noch ändern können.

## Potenzielle Erweiterungsstandorte zur Diskussion

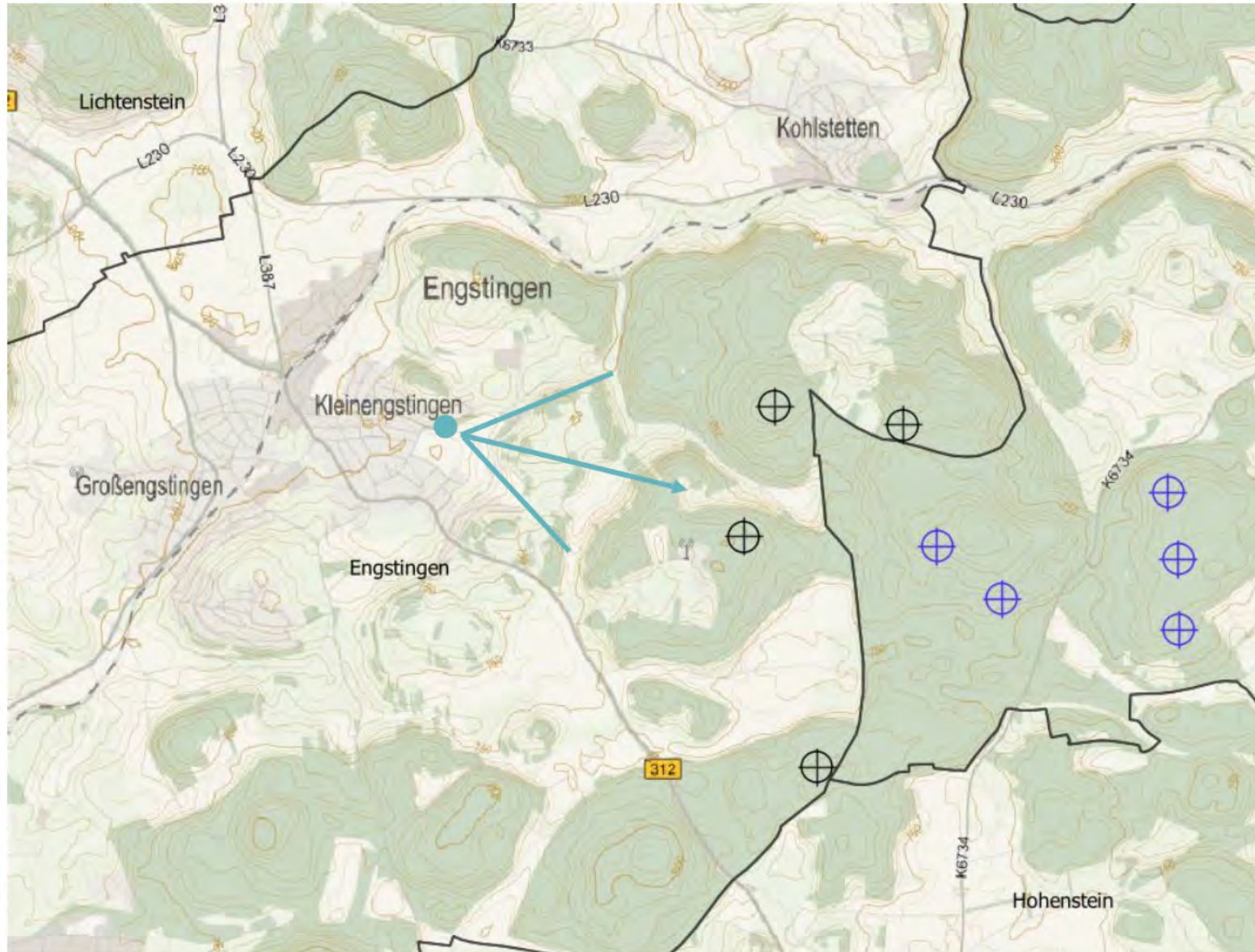


### Abstände zu umliegenden Ortschaften

- WEA „Hau“
  - Kohlstetten: ca. 1300 m
  - Kleinengstingen: ca. 2190m
- WEA „Hasenberg“:
  - Kohlstetten: ca. 1200 m
  - Kleinengstingen: ca. 1540 m
- WEA „Scheiterhau“:
  - Kohlstetten: ca. 1980 m
  - Kleinengstingen: ca. 1270 m
- WEA „Schönberg“:
  - Kohlstetten: ca. 3180 m
  - Kleinengstingen: ca. 2190 m

# Visualisierung

## Fotopunkt „Kleingengstingen“



### WEA Typ für Visualisierung:

Siemens Gamesa SG 170

- Rotordurchmesser: 170m
- Nabenhöhe: 165m
- Gesamthöhe: 250m

### Hinweis:

Es handelt sich hierbei um einen exemplarisch gewählten WEA Typ. Dieser kann sich bzgl. der Erweiterungsstandorte im Laufe der Projektentwicklung noch ändern.

# Visualisierung von Fotopunkt „Kleingengstingen“

Brennweite 50 mm



Abstand zur nächsten  
Anlage: ca. 1.820m  
WEA-Typ: Siemens Gamesa  
SG 6.0-170-6.200

# Visualisierung von Fotopunkt „Kleingstingen“

Brennweite 50 mm

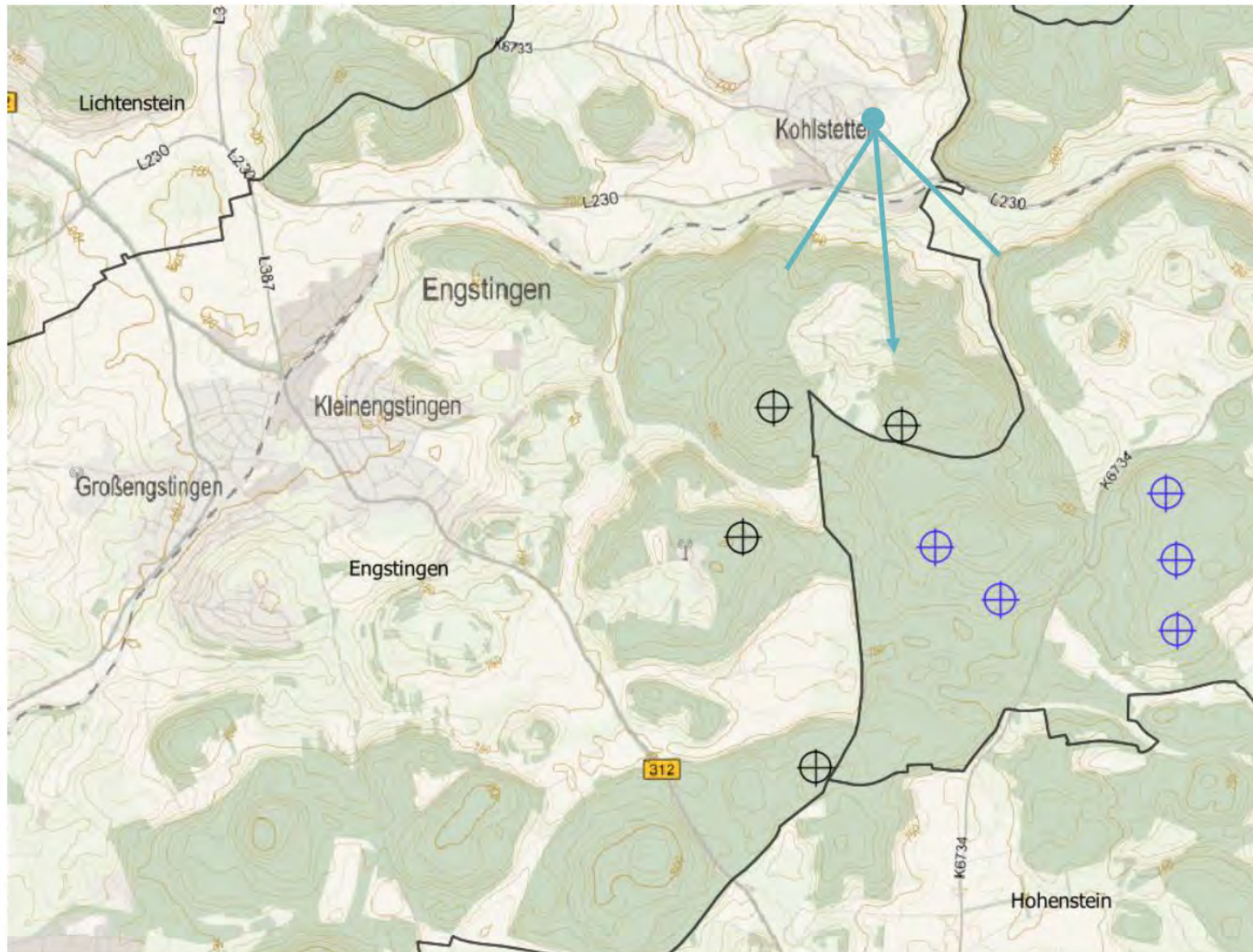


Abstand zur nächsten  
Anlage: ca. 1.820m  
WEA-Typ: Siemens Gamesa  
SG 6.0-170-6.200



# Visualisierung

## Fotopunkt „Kohlstetten - Bühlweg“



### WEA Typ für Visualisierung:

Siemens Gamesa SG 170

- Rotordurchmesser: 170m
- Nabenhöhe: 165m
- Gesamthöhe: 250m

### Hinweis:

Es handelt sich hierbei um einen exemplarisch gewählten WEA Typ. Dieser kann sich bzgl. der Erweiterungsstandorte im Laufe der Projektentwicklung noch ändern.

# Visualisierung von Fotopunkt „Kohlstetten - Bühlweg“

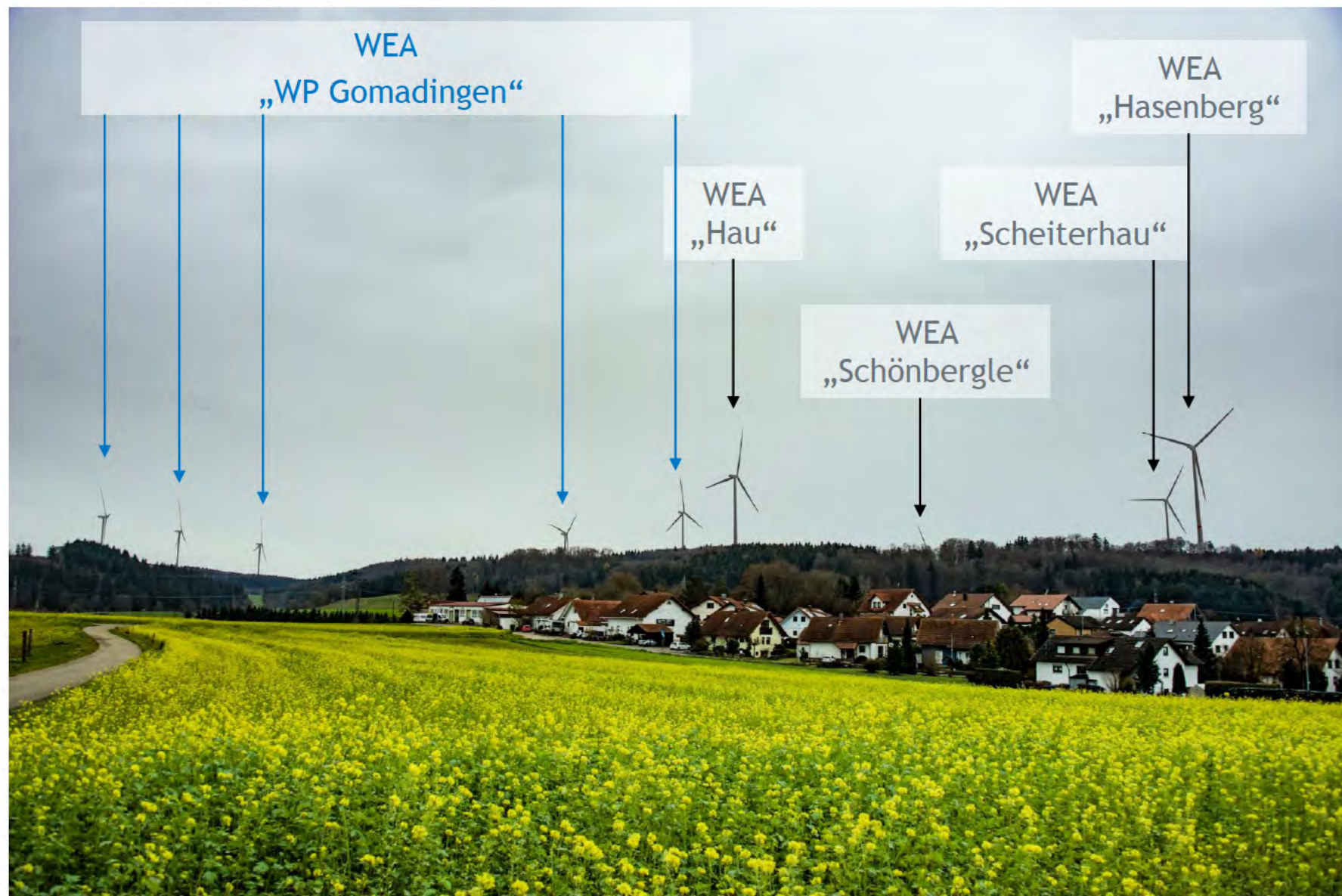
Brennweite 28 mm



Abstand zur nächsten  
Anlage: ca. 1.770m  
WEA-Typ: Siemens Gamesa  
SG 6.0-170-6.200

# Visualisierung von Fotopunkt „Kohlstetten - Bühlweg“

Brennweite 28 mm



Abstand zur nächsten  
Anlage: ca. 1.770m

WEA-Typ: Siemens Gamesa  
SG 6.0-170-6.200

# Visualisierung von Fotopunkt „Kohlstetten - Bühlweg“

Brennweite 50 mm



Abstand zur nächsten  
Anlage: ca. 1.770m  
WEA-Typ: Siemens Gamesa  
SG 6.0-170-6.200

# Visualisierung von Fotopunkt „Kohlstetten - Bühlweg“

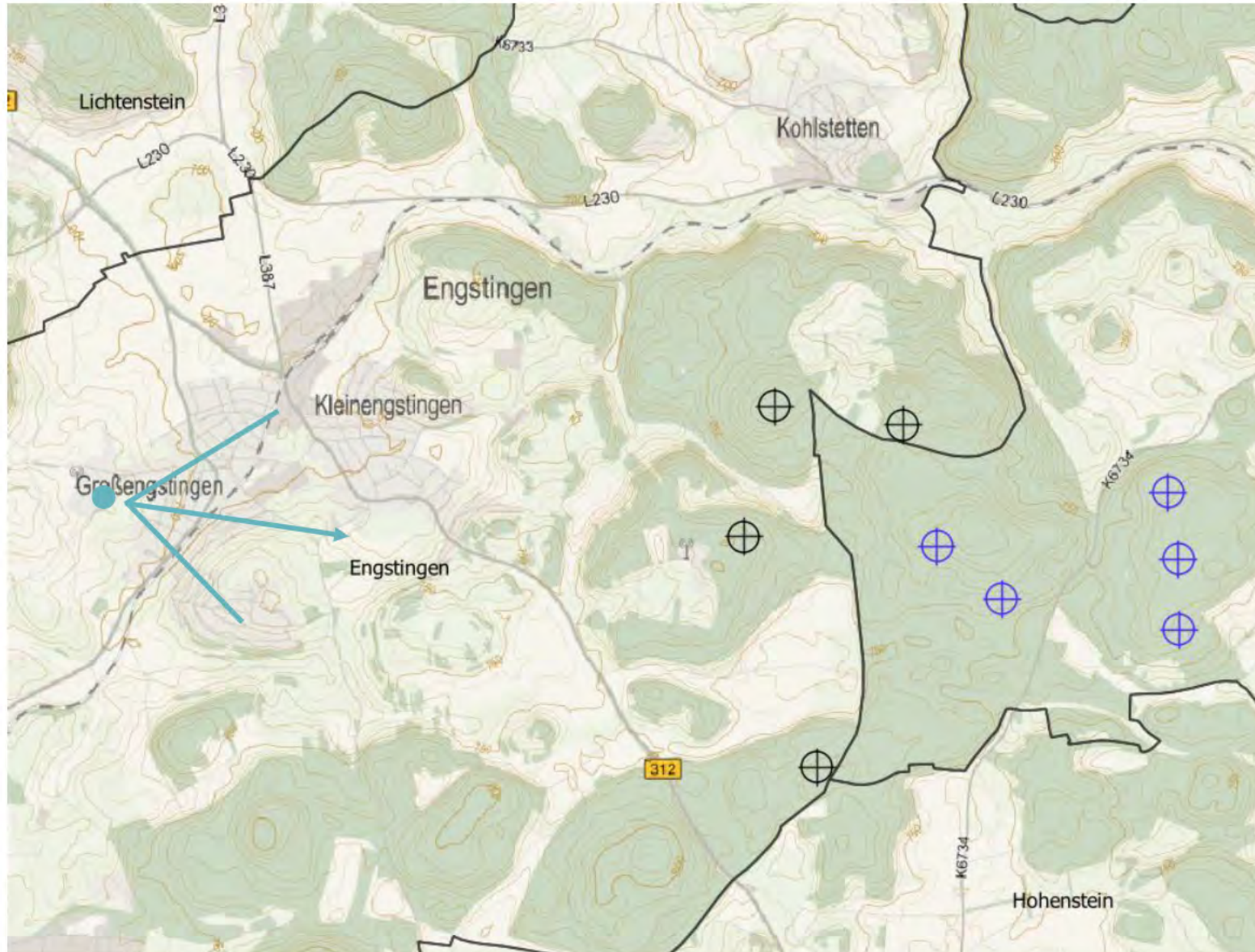
Brennweite 50 mm



Abstand zur nächsten  
Anlage: ca. 1.770m  
WEA-Typ: Siemens Gamesa  
SG 6.0-170-6.200

# Visualisierung

## Fotopunkt „Großengstingen am Sportplatz“



### WEA Typ für Visualisierung:

Siemens Gamesa SG 170

- Rotordurchmesser: 170m
- Nabenhöhe: 165m
- Gesamthöhe: 250m

### Hinweis:

Es handelt sich hierbei um einen exemplarisch gewählten WEA Typ. Dieser kann sich bzgl. der Erweiterungsstandorte im Laufe der Projektentwicklung noch ändern.

# Visualisierung von Fotopunkt „Großengstingen - Am Sportplatz“

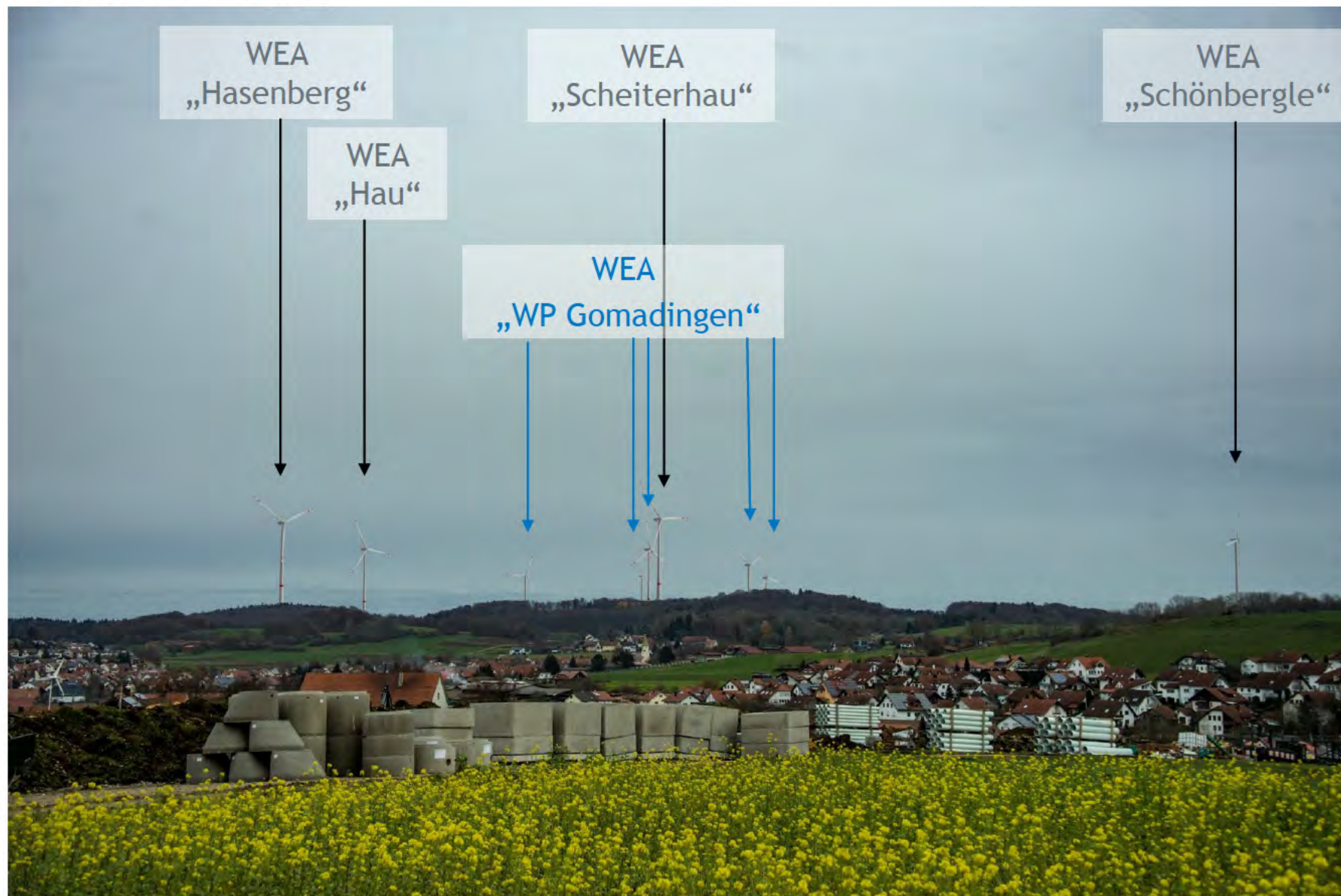
Brennweite 50 mm



Abstand zur nächsten  
Anlage: ca. 3.500m  
WEA-Typ: Siemens Gamesa  
SG 6.0-170-6.200

# Visualisierung von Fotopunkt „Großengstingen - Am Sportplatz“

Brennweite 50 mm

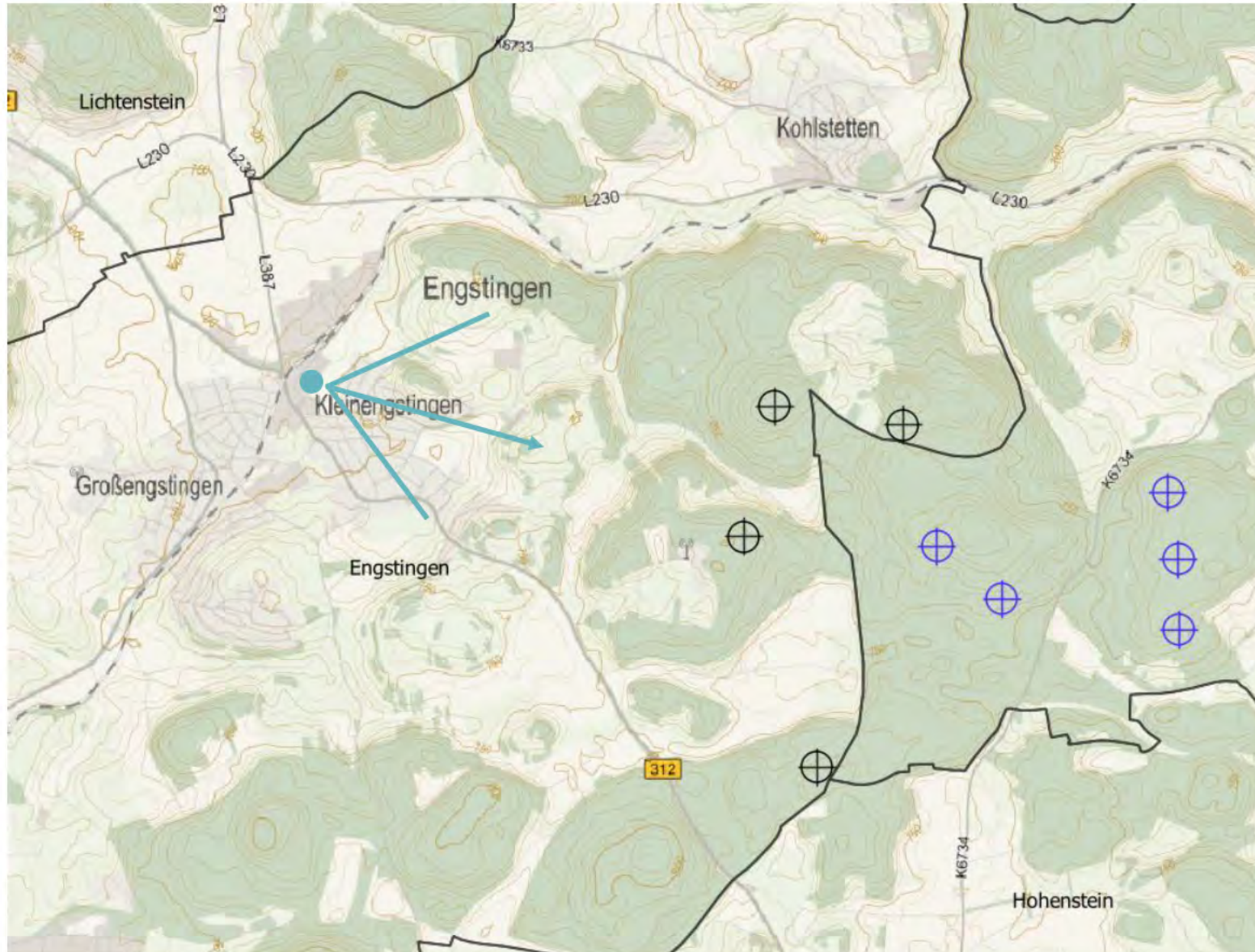


Abstand zur nächsten  
Anlage: ca. 3.500m  
WEA-Typ: Siemens Gamesa  
SG 6.0-170-6.200



# Visualisierung

## Fotopunkt „Kleingengstingen - Gassenäcker“



### WEA Typ für Visualisierung:

Siemens Gamesa SG 170

- Rotordurchmesser: 170m
- Nabenhöhe: 165m
- Gesamthöhe: 250m

### Hinweis:

Es handelt sich hierbei um einen exemplarisch gewählten WEA Typ. Dieser kann sich bzgl. der Erweiterungsstandorte im Laufe der Projektentwicklung noch ändern.

# Visualisierung von Fotopunkt „Kleingengstingen - Gassenäcker“

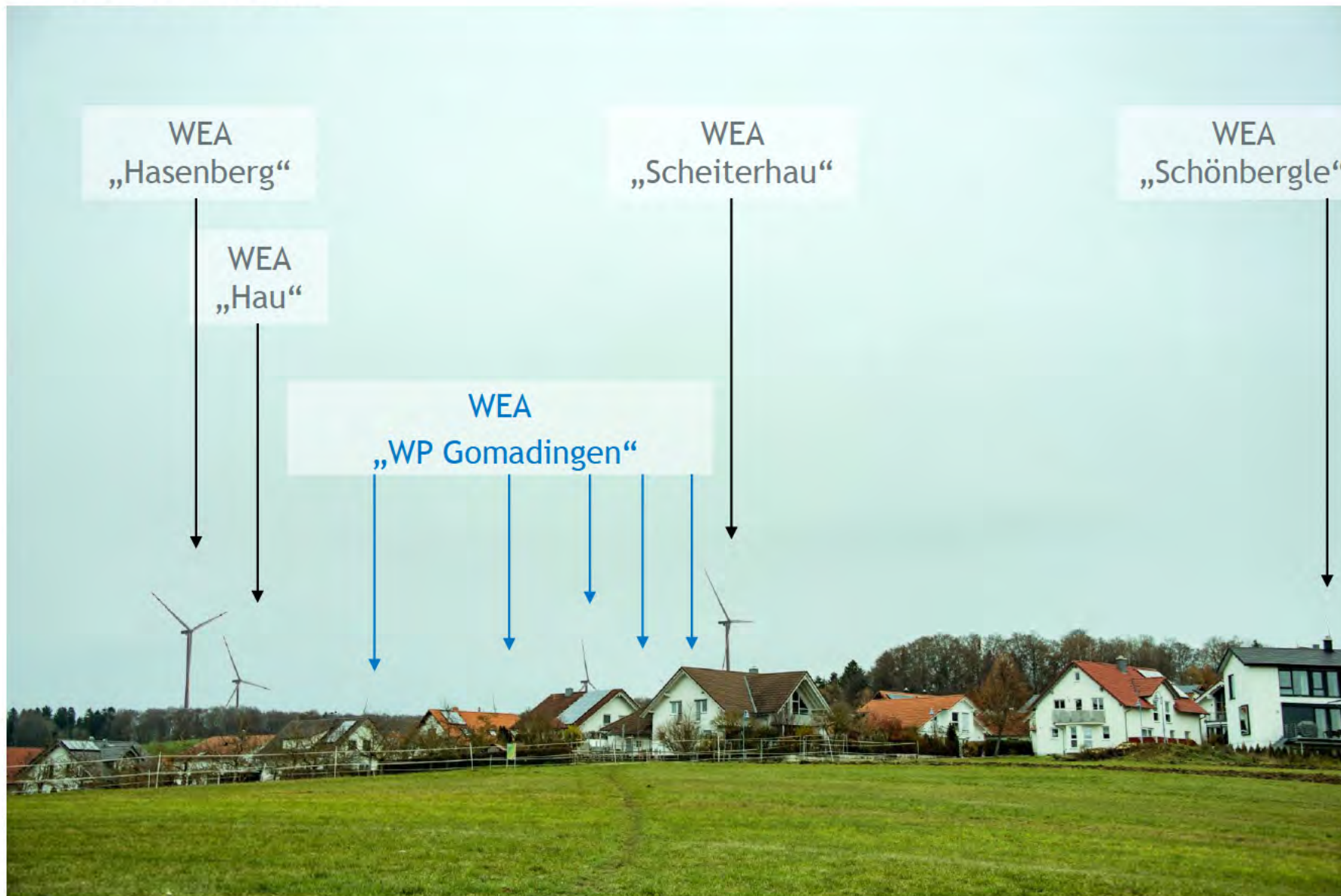
Brennweite 48 mm



Abstand zur nächsten  
Anlage: ca. 2.500m  
WEA-Typ: Siemens Gamesa  
SG 6.0-170-6.200

# Visualisierung von Fotopunkt „Kleingengstingen - Gassenäcker“

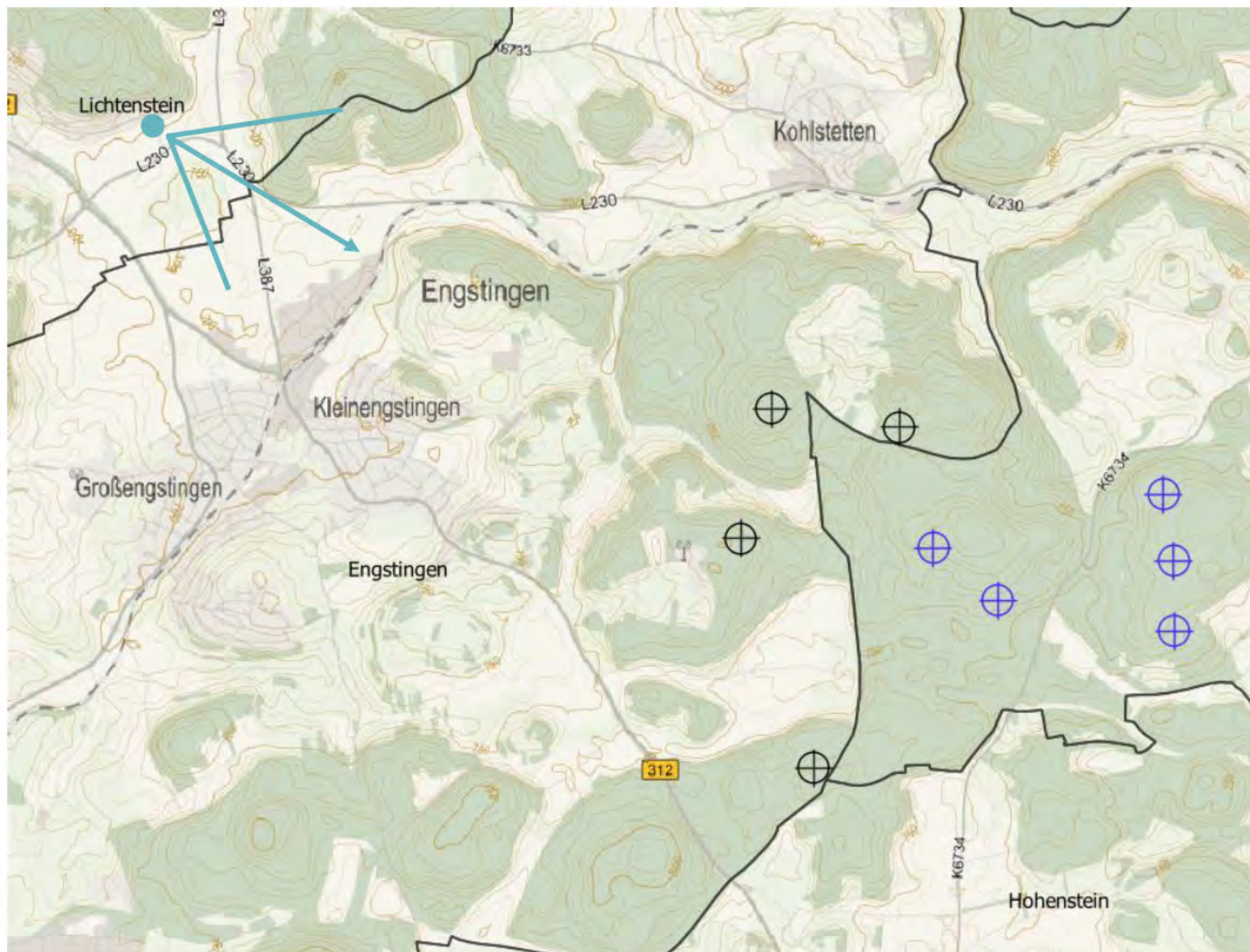
Brennweite 48 mm



Abstand zur nächsten  
Anlage: ca. 2.500m  
WEA-Typ: Siemens Gamesa  
SG 6.0-170-6.200

# Visualisierung

## Fotopunkt „Traifelberg“



### WEA Typ für Visualisierung:

Siemens Gamesa SG 170

- Rotordurchmesser: 170m
- Nabenhöhe: 165m
- Gesamthöhe: 250m

### Hinweis:

Es handelt sich hierbei um einen exemplarisch gewählten WEA Typ. Dieser kann sich bzgl. der Erweiterungsstandorte im Laufe der Projektentwicklung noch ändern.

# Visualisierung von Fotopunkt „Traifelberg“

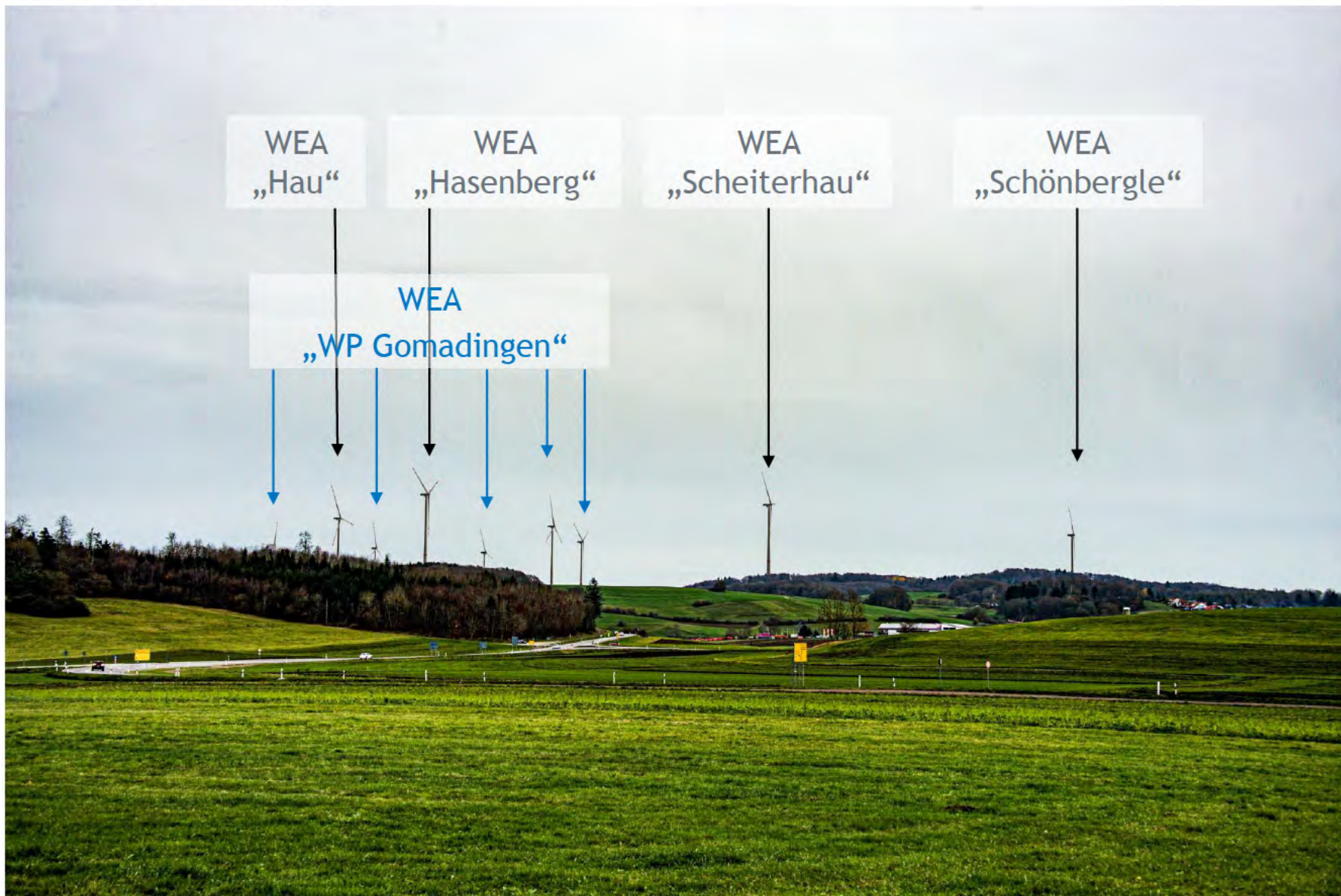
Brennweite 50 mm



Abstand zur nächsten  
Anlage: ca. 3.780m  
WEA-Typ: Siemens Gamesa  
SG 6.0-170-6.200

# Visualisierung von Fotopunkt „Traifelberg“

Brennweite 50 mm



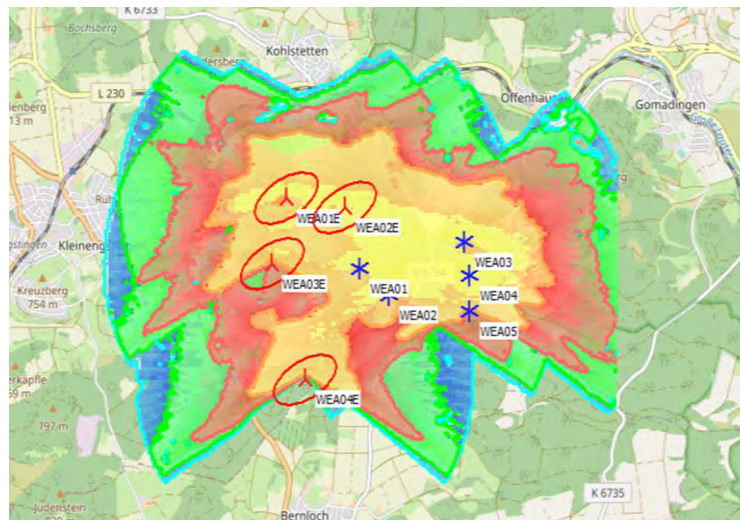
Abstand zur nächsten  
Anlage: ca. 3.780m  
WEA-Typ: Siemens Gamesa  
SG 6.0-170-6.200

# Emissionen & Immissionen

## Schattenwurf

Beurteilungswerte gemäß LAI-Hinweise:

- max. 30 Min pro Tag
- max. 8 Stunden pro Jahr

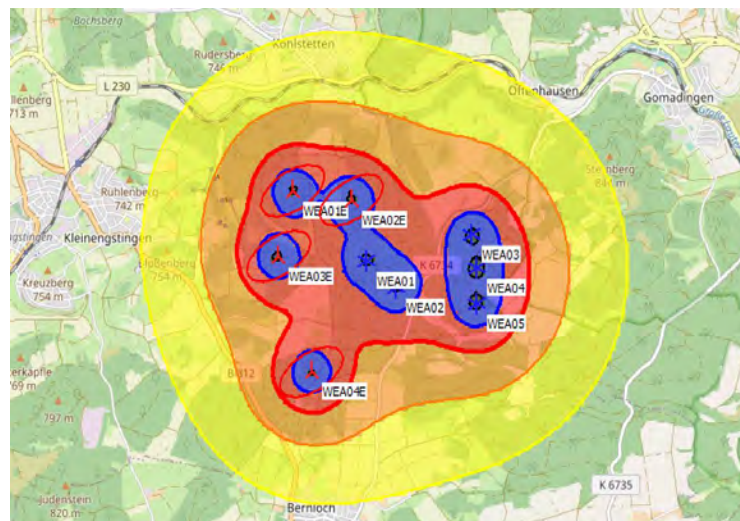


Karte: Schattenausbreitung astronomisch maximal möglich

## Schallausbreitung

Grenzwerte nachts nach TA Lärm:

- Kern-, Dorf- und Mischgebiete 45 dB (A)
- Allgemeines Wohngebiet 40 dB (A)
- Reines Wohngebiet 35 dB (A)



Karte: Schallausbreitung tagsüber

Detaillierte Erläuterung der Schatten- und Schallberechnungen am Infostand!

# Ertragserwartung der Windenergieanlagen

- Beispielhaft gewählter Anlagentyp

Typ	Siemens Gamesa SG-170
Nabenhöhe	165 m
Rotordurchmesser	170 m
Leistung	6,6 MW

- Vorläufige Ertragsprognose:

Ø-Ertrag / WEA / Jahr	ca. 15.013,7 MWh	ca. 4.833 Haushalte <sup>1</sup>
Ertrag für 4 WEA / Jahr	Ca. 59.054,9 MWh	ca. 19.333 Haushalte <sup>1</sup>

- Gemeinde Engstingen: ca. 2.050 Privathaushalte <sup>2</sup>
- Landkreis Reutlingen: ca. 120.000 Privathaushalte <sup>2</sup>



LiDAR-Windmessung

<sup>1</sup> Berechnung auf Basis eines durchschnittlichen Stromverbrauchs eines Durchschnittsprivathaushaltes 2019, ca. 3106,2 kWh pro Haushalt.

(Quelle: Statistisches Bundesamt; URL: <https://www.destatis.de/DE/Themen/Gesellschaft-Umwelt/Umwelt/UGR/private-haushalte/Tabellen/stromverbrauch-haushalte.html>, 19.07.2021)

<sup>2</sup> Entsprechend der Ergebnisse des Zensus 2011, URL: [https://ergebnisse.zensus2011.de/#StaticContent:06533,GWZ\\_4\\_1\\_0](https://ergebnisse.zensus2011.de/#StaticContent:06533,GWZ_4_1_0) (12.11.2021)



# Wertschöpfung vor Ort

## Zentrale Aspekte



### Finanzielle Einnahmen für die Stadt als Flächeneigentümer

- Mindestpacht bzw. ertragsabhängige Pacht ab Inbetriebnahme



### Abgabe an Kommunen nach §6 EEG 2021

- Zahlungen bis insgesamt **0,2 Ct / kWh** an Kommunen in einem definierten Umkreis um die Standorte möglich



### Bürgerbeteiligung

Eine beispielhafte Auswahl der Möglichkeiten:

- Lokale Energiegenossenschaft als Betreiber?
- Nachrangdarlehen

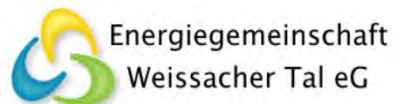
## Weitere Aspekte:

- Gewerbesteuerereinnahmen aus dem Betrieb
- Chancen für Unternehmen vor Ort

# Beispiel Bürgerbeteiligung: Windpark Falkenhöhe im mittleren Schwarzwald

## Windpark Falkenhöhe

- 3 WEA Vestas V 136
- Bau und Betriebsführung
- Inbetriebnahme: 3. Quartal 2021
- Gesellschafter der Windpark Falkenhöhe GmbH & Co. KG unter anderem:





\*Es handelt sich hierbei um einen idealisierten Zeitplan ohne Zeitpuffer.

# Kontakt

Ulrich Fischer  
Leiter Neuprojekte Wind  
+49 160 90 120 120  
+49 7666 942 99 70  
[uf@wks-energy.de](mailto:uf@wks-energy.de)



**§ 2**

**Forstwirtschaftsplan**

- Bericht über das Forstwirtschaftsjahr 2022
  - Beratung und Beschlussfassung zum Forstwirtschaftsplan 2023
- 

**Anlagen:**

- Anlage 1 Nutzungsplan
- Anlage 2 Bewirtschaftungsplan
- Anlage 3 Erträge Ergebnishaushalt
- Anlage 4 Aufwendungen Ergebnishaushalt
- Anlage 5 Finanzhaushalt
- Anlage 6 Zusammensetzung Hiebsatz

**Sachdarstellung:**

**Bericht über das Forstwirtschaftsjahr 2022**

Der Bericht über das Forstwirtschaftsjahr 2022 wird dem Gemeinderat von den Vertretern des Kreisforstamtes vorgetragen und erläutert.

**Forstwirtschaftsplan 2023**

Der Forstwirtschaftsplan 2023, bestehend aus dem Nutzungsplan, Bewirtschaftungsplan, der Ertrags- und Aufwandsübersicht sowie der Zusammensetzung des Hiebsatzes liegt dem Gemeinderat vor und wird von den Vertretern des Kreisforstamtes vorgetragen und erläutert.

**Finanzierung:**

-

**Beschlussvorschlag:**

Dem Forstwirtschaftsplan 2023, bestehend aus dem Nutzungsplan, Bewirtschaftungsplan, der Ertrags- und Aufwandsübersicht, dem Finanzhaushalt und der Zusammensetzung des Hiebsatzes, wird, wie dem Gemeinderat vorgelegt und vorgetragen, zugestimmt.

Gemeindewald Engstingen Naturalplanung-Summen				FWJ	2023
Betrieb	FWJ	Vorgangsschlüssel	Bemerkung	Einheit	Menge Plan
12	2023	B10UB	KUV-Unkrautbekämpfung	ha	4,2
12	2023	B20A	Anbau Stückzahl	Stck	2650
12	2023	B20AF	Anbau AFL	ha	0,7
12	2023	B20AW	Anbau Stückzahl Wiederh.	Stck	150
12	2023	B20WHA	Wuchshüllenausbringung	Stck	100
12	2023	B20WHB	Wuchshüllenbeseitigung	Stck	30
12	2023	C11NF	Zaunneubau AFL innerhalb Verwaltungsjagd	ha	0,2
12	2023	D10DW	Jungbestandspflege unter Schirm/DW	ha	1
12	2023	D10JP	Jungbestandspflege AFL	ha	16,6
12	2023	D20S1	Ästung Reichhöhe	Stck	20
12	2023	VN	Vornutzung	Fm o.R.	2397
12	2023	VNAFL	Vornutzung Arbeitsfläche	ha	34
12	2023	HN	Hauptnutzung	Fm o.R.	4399
12	2023	HNAFL	Hauptnutzung Arbeitsfläche	ha	102
			Summe Holzeinschlag	Fm o.R.	6796

**Vorlage 002/2023 Anlage 2: Bewirtschaftungsplan**

KW 31		Bewirtschaftungsplan - Verwaltungshaushalt				Planung	
UFB 415		Reutlingen	EDV-Nr.:	Bewirtschaftungsplan Forst-	Verwaltungs-	FWJ	
WBS 12		Engstingen	415	wirtschaftl. Unternehmen	haushalt	2023	
		Holzbodenfläche haH 880	Forsteinrichtungshiebsatz EFm o.R. 6.790	Ausgeglichenes Hiebsatz EFm o.R. 6.790		Nutzungs- plan EFm o.R. 6.796	
Zeilen-Nr.:	BuZ	Kostenstellen Buchungsmerkmal	Einnahmen / Ertrag		Ausgaben / Aufwand		Überschuß / Zuschuß
			Kasse	Verrechnung	Kasse	Verrechnung	
1	A	Ernte von Forsterzeugnissen	426.100		164.190		261.910
2	B	Kulturen			13.000		-13.000
3	C	Waldschutz			5.290		-5.290
4	D	Bestandspflege			16.440		-16.440
5	E	Erschließung			28.060		-28.060
6	F	Jagdpacht	12.200				12.200
7	G	Fahrzeuge, Geräte			20.000		-20.000
8	H	Nebenbetriebe					0
9	J	Schutzfunktion			2.580		-2.580
10	K	Erholungsvorsorge			4.000		-4.000
11	L	Steuer, Versicherungen			16.000		-16.000
12	N	Verwaltungskosten			1.587		-1.587
	N	Betreuungskosten LRA			83.353		-83.353
13	P	Waldarbeiterbez. Aufwand			6.200		-6.200
14	T	Einsatz Gde.-W. Hohenstein	38.400		38.400		0
15	T	Andere Betriebsteile Gde		4.200	4.200		0
18		Bauhofleistungen f. d. Wald				2.500	-2.500
20							
21							
22		<b>Kassenwirksame Beträge</b>	<b>476.700</b>		<b>403.300</b>		<b>73.400</b>
23		<b>Verrechnungen</b>		<b>4.200</b>		<b>2.500</b>	<b>1.700</b>
24		<b>Ergebnis</b>	<b>480.900</b>		<b>405.800</b>		<b>75.100</b>
Aufgestellt: 20.12.2022 KFA Reutlingen			Anerkannt:				
			Unterschrift		Anlagen: Unterschrift		

**Vorlage 002/2023 Anlage 3: Erträge Ergebnishaushalt**

Anlage 1 zu KW 31 - laufender Betrieb					
UFB	Reutlingen	Revier	Bezeichnung	Kostenstelle	FWJ
WBS	Gemeinde Engstingen	Engstingen	Forstwirtschaftl. Unternehmen	555 000 555 001	2023

Einnahmen Verwaltungshaushalt			
Sach-konto	Einzelaufstellungen und Erläuterungen		Wert
3141 000	Förderung nachhaltige Waldwirtschaft	(Land)	
3411 000	Mieten, Pachten		
3411 000	Jagdpacht Waldanteil		12.200 €
3421 010	Holzerlöse		426.100 €
3421 010	Einsätze in anderen Betriebsteilen		4.200 €
3461 000	Vermischte Einnahmen		
3482 000	WA-Rückerstattung Hohenstein	850 Stunden	38.400 €
<b>Gesamtsumme haushaltswirksamer Einnahmen</b>			<b>480.900 €</b>



Vorlage 002/2023 Anlage 4: Aufwendungen Ergebnishaushalt

Anlage 2 zu KW 31 - laufender Betrieb					
UFB	Reutlingen	Revier	Bezeichnung	Kostenstelle	FWJ
WBS	Gemeinde Engstingen	Engstingen	Forstwirtschaftl. Unternehmen	555 000 555 001	2023
Ausgaben Verwaltungshaushalt					
HHSt.	Einzelaufstellungen und Erläuterungen			Wert	
<b>Personalausgaben</b>				<b>149.850 €</b>	
40110000	Beamtengehälter				
4012 000	Beschäftigtenentgelte	Lohn		85.800 €	
4022 000	Beiträge Versorgungskasse			14.400 €	
4032 000	Beiträge Sozialversicherung			30.900 €	
4041 000	Beihilfen			900 €	
4411 000	Personalnebenkosten	anerk. Aufwand		17.850 €	
<b>Sachausgaben</b>					
4211 000	Pflanzschule			700 €	
4212 000	Unterhaltung Waldwege ( E)	Material u. Wegbau-Unternehmer		22.000 €	
		WA-Hohenstein/Unternehmer		1.760 €	
4212 000	Erholungseinrichtungen, Waldpädagogik (K)	Material		1.500 €	
		WA-Hohenstein/Unternehmer		820 €	
4212 000	Landschaftsschutz u. Gestaltung (J)	Material		0 €	
		WA-Hohenstein/Unternehmer		860 €	
<b>Sachkosten-Summe</b>			<b>4212 000</b>	<b>26.940 €</b>	
4221 000	Geräte (G)			3.000 €	
4251 000	Fahrzeuge (G)			15.000 €	
4261 010	Schutzkleidung (P)			3.000 €	
4261020	Fortbildung (P)			1.200 €	
4271 050	Holzernte (A)	Material, Sonstiges		3.000 €	
		WA-Hohenstein/Unternehmer		29.900 €	
		Holzrücke-Unternehmer		50.000 €	
		Maschinelle Holzentrindung		3.000 €	
		Holzernte vollmechanisiert		6.000 €	
	Mehraufw. f. Verkehrssich. (L)	WA-Hohenstein/Unternehmer		1.380 €	
<b>Sachkosten-Summe</b>			<b>4271 050</b>	<b>93.280 €</b>	
4271 060	Waldkulturkosten (B)	Pflanzen und Wuchshüllen		4.100 €	
		WA-Hohenstein/Unternehmer		2.460 €	
4271 060	Waldschutz	Zaun-Material		1.600 €	
		WA-Hohenstein/Unternehmer		1.230 €	
4271 060	Jungbestandspflege (D)	Material		0 €	

WA-Hohenstein/Unternehmer

		Sachkosten-Summe	4271 060	9.390 €
4431 000	Verwaltungsausgaben (N)			587 €
4431 000	Forsteinrichtung			0 €
4441 000	Steuern, Versicherungen (L)			16.000 €
	LBG Beitrag		13.000 €	
	Grundsteuer	Anteil Wald	1.600 €	
	Schadensersatz		1.250 €	
	PEFC		150 €	
			16.000 €	
4451 000	Betreuungskosten Kreisforstamt (N)			67.396 €
	Forstlicher Revierdienst		79.347 €	
	abzüglich Mehrbelastungsausgleich		11.951 €	
4451 000	Betreuungskosten Holzverkauf (N)			15.957 €
	Arbeit in and. Betriebsteilen			
4491 000	Vermischte Ausgaben (N)			1.000 €
4811 000	Verschied. Bauhofleistungen für den Wald		2.500 €	
	<b>Summe Sachkosten</b>			253.450 €
<b>Gesamtsumme haushaltswirksamer Ausgaben</b>				<b>405.800 €</b>

Vorlage 002/2023 Anlage 5: Finanzhaushalt

KW 31 Finanzhaushalt					
UFB	Reutlingen	Revier	Bezeichnung	Kostenträger	FWJ
Wald- besitzer	Engstingen	Engstingen	Forstwirtschaftl. Unternehmen	5550 0000	2023
<u>Auszahlungen Finanzhaushalt</u>					
Sach- konto	Einzelaufstellungen und Erläuterungen			Wert	
<b>Sachausgaben</b>					
0720010	Ersatzbeschaffung Motorsägen			7.000 €	
<b>Summe Finanzhaushalt</b>				7.000 €	
<b>Gesamtsumme haushaltswirksamer Auszahlungen</b>				7.000 €	

**Gemeindewald Engstingen Hiebsliste mit Sorten**

**FWJ**

**2023**

Revier/Hieb A.ver./A.typ	Status	Mech. Bar? BHD	Gesamt F.m o.R.	F1StH	Fi SL	Kilbe	Bu B	Bu C	Bu KB	BuPal	EsStH	LbBrh	Hack	DSver	SF:SL	SKilb	SNDIS
-----------------------------	--------	----------------------	--------------------	-------	-------	-------	------	------	-------	-------	-------	-------	------	-------	-------	-------	-------

**Betrieb: 12-Gemeindeverwaltung Engstingen**

<b>Zeitraum: 2023-1</b>																	
<b>18/Brennholz Kleinengstingen</b>	N		<b>840</b>									700		140			
4,1 ha																	
Forst 1/2/17a7																	
1,0 ha																	
Forst 1/2/18a9																	
2,0 ha																	
Forst 1/2/22h3																	
6,0 ha																	
Forst 1/2/5a9																	
MM/WA/U																	
Geplant																	
<b>18/Brennholz Kohlstetten</b>	N		<b>400</b>									340		60			
13,8 ha																	
Forst 1/1/4a9																	
MM/WA/U																	
Geplant																	
<b>18/Vollernter Engstingen</b>	N		<b>2250</b>												1500	350	400
1,8 ha																	
Forst 1/1/15i4																	
7,6 ha																	
Forst 1/1/15i6																	
0,9 ha																	
Forst 1/3/7f11																	
11,1 ha																	
Forst 1/3/7f8																	
1,4 ha																	
Forst 1/3/8a6																	
2,9 ha																	
Forst 1/3/8f4																	
6,9 ha																	
Forst 1/3/8f6																	
VM/SwUr																	
Geplant																	
<b>Summe Zeitraum: 2023-1 (3 Hiebe)</b>			<b>3490</b>									<b>1040</b>		<b>200</b>	<b>1500</b>	<b>350</b>	<b>400</b>
<b>Zeitraum: 2023-2</b>																	
<b>18/Fichtenhieb Frühjahr</b>	N		<b>300</b>	200		60							40				
12,0 ha																	
Forst 1/2/2i11/2																	
MM/WA/U																	
Geplant																	
<b>18/ZN</b>	N		<b>370</b>		220	150											
18,9 ha																	
Forst 1/3/2i11/3																	
MM/WA/U																	
Geplant																	
<b>Summe Zeitraum: 2023-2 (2 Hiebe)</b>			<b>670</b>	<b>200</b>	<b>220</b>	<b>210</b>							<b>40</b>				

Vorlage 002/2023 Anlage 6: Zusammensetzung Hiebsatz

**Gemeindewald Engstingen Hiebsliste mit Sorten**
**FWJ**
**2023**

Revier/Hieb A.ver./A.typ	Status	Mech. Bar? BHD	Fm o.R. Gesamt	FiSih	Fi SL	Kilbe	Bu B	Bu C	Bu KB	BuPal	EsSih	LbBrh	Hack	D Sver	SFISL	SKib	SNDIS
<b>Zeitraum: 2023-3</b>																	
<b>18/Sommerhieb Fichte</b>		N	<b>310</b>	220		50							40				
17,4 ha	Forst 1/2/5a9																
2,3 ha	Forst 1/2/6f10																
MM/WA/U	Geplant																
<b>Summe Zeitraum: 2023-3 (1 Hiebe)</b>			<b>310</b>	<b>220</b>		<b>50</b>							<b>40</b>				
<b>Zeitraum: 2023-4</b>																	
<b>18/Fichte Herbst</b>		N	<b>980</b>	700		180							100				
1,5 ha	Forst 1/2/16f11																
0,9 ha	Forst 1/2/19f13																
1,8 ha	Forst 1/2/21f12																
2,9 ha	Forst 1/3/12d1																
MM/WA/U	Geplant																
<b>18/Vollernter Engstingen Laubholz</b>		N	<b>280</b>									250		30			
3,8 ha	Forst 1/2/13a4																
2,0 ha	Forst 1/2/15a5																
VM/Unt.	Geplant																
<b>18/Zieldurchmesser</b>		N	<b>1060</b>				150	50	150	120	40	300		250			
11,0 ha	Forst 1/2/12a2/17																
2,0 ha	Forst 1/2/22a15																
MM/WA/U	Geplant																
<b>Summe Zeitraum: 2023-4 (3 Hiebe)</b>			<b>2320</b>	<b>700</b>		<b>180</b>	<b>150</b>	<b>50</b>	<b>150</b>	<b>120</b>	<b>40</b>	<b>550</b>	<b>100</b>	<b>280</b>			
<b>Summe Gesamt (9 Hiebe)</b>			<b>6796</b>	<b>1120</b>	<b>220</b>	<b>440</b>	<b>150</b>	<b>50</b>	<b>150</b>	<b>120</b>	<b>40</b>	<b>1590</b>	<b>180</b>	<b>480</b>	<b>1500</b>	<b>350</b>	<b>400</b>